

שלום לכולם,

הפוריות ברפת היא רכיב חשוב ומהווה חלק מהתכנון והביצוע של ההמלטות על ציר הזמן. התזוזה של הרפתות למספר חודשים צר שבו מתבצעות הזרעות רבות, מהווה גורם מאתגר הן לרפת והן לחברת ההזרעה. חלק מההכוונה, מלווה בסנכרון פרות/עגלות לטווח התאריכים, ובכך גורמים לעומסים גבוהים על המזריעים, בעיקר בתקופת האביב, תחילת הקיץ.

פוריות זרמה – נושא המעסיק רבים מאיתנו ואשר משתמשים בו רבות בשטח. פעמים רבות כתבתי שפוריות הזרמה היא גורם חשוב אולם אינו בלעדי הגורם למדדי הפוריות להיות גבוהים או נמוכים. עיקר ההשפעה היא ממשקית וביכולת המקצועית של כל הגורמים לגרום לעגלה/פרה להתעבר.

כיום, לכל רפת יש את המערכת הפרטית שלו לבדיקת התוצאות לפי פר, מזריע, תקופה וכדומה. כמות הנתונים הנמצאת בידי היא נמוכה ולעיתים מגיעים למסקנות על בסיס נתונים צר. כבר נאמר רבות שהסביבה ו"האמת" של רפת אחת, אינה תמיד הסביבה ו"האמת" של רפת אחרת.

בזמן האחרון, התפוח החם והלוהט, הוא מקור הזרמה. ההצעה לפתרון לכל דורש לפוריות גבוהה יותר, היא שימוש בזרמת חו"ל. אנו עוקבים מקרוב אחר התוצאות, ואמנם יש לזרמות חו"ל יתרון על הזרמות המקומיות בביצועי הפוריות אולם אין זה מסביר את השונות העצומה בין המשקים ואת הירידה הכללית של הפוריות בכל השלוחות. גם המשקים שמשתמשים בזרמת חו"ל באחוזים ניכרים, אינם מגיעים לביצועי הפוריות כפי שהיו לפני 3, 5 או 10 שנים. הסקירה הפעם מנסה לתת את התמונה הארצית ולא של רפת זו או אחרת.

להלן הנתונים הסטטיסטיים לכלל המשקים השיתופיים, להזרעות ראשונות בעגלות, בשני טווחי זמנים שונים: אוגוסט 18-פברואר 21 לעומת אוגוסט 21 עד פברואר 22 (3 שנים הפרש)

טבלה 1: ביצועי הזרעה 1 בעגלות במשק השיתופי – כלל המשקים והרבע העליון בלבד, בהפרש של 3 שנים

אוגוסט 18 עד פברואר 19		אוגוסט 21 עד פברואר 22		
רבע עליון בלבד	כלל המשקים השיתופיים	רבע עליון בלבד	כלל המשקים השיתופיים	
41	163	41	162	כמות משקים
73.5%	62.8%	63.1%	52.2%	ממוצע
5.9%	9.0%	4.9%	8.7%	סטיית תקן
68.3%	31.0%	58.0%	28.6%	מינימום
69.4%	58.7%	59.2%	46.0%	רבע תחתון
72.4%	62.5%	61.5%	52.2%	חציון
75.0%	68.3%	65.1%	57.8%	רבע שני
99.1%	99.1%	77.5%	77.5%	מקסימום

המספרים הניתנים לפי הרבעים השונים הם % ההתעברות של המשק הגבוה ביותר ברבע הנבחן (אין זה הממוצע של הרבע).

ללא ספק, ירידה משמעותית של כ-10 נקודות האחוז. ביצועי הרבע העליון של השנה (אוגוסט 21 – פברואר 22) היו דומים לממוצע כלל המשקים של לפני 3 שנים. גם הפרש בביצועי הרבעים העליונים, בשני טווחי הזמנים, היה כ-10 נקודות האחוז.

האם זו רק הזרמה? ומה שיאון מבצעת בנושא.

אנו מבצעים מאמצים גדולים למצוא את הגורם להפרשים הנובעים מהזרמה. לצורך כך, התייעצנו עם הגורמים הוטרנירים בישראל, בחנו את התזונה והשוונו אותה לעומת מנה שנותנים בחברות הזרעה אמריקאיות שמהן אנו מייבאים את הזרמה. בנוסף, בחנו את איכות המים הניתנת לפרים. אנו בקשר עם חברה הבודקת מעבדות בגרמניה, והזמנו מהם גורמים מקצועיים שיבואו לבחון את כלל התהליכים בשיאון. בקרוב תשלח זרמה המיוצרת במעבדה שלנו, לחברה הגרמנית כדי לבדוק את איכותה בידי מעבדה חיצונית. בנוסף, אנו בקשר מקצועי הדוק עם חברת ABS האמריקאית, וזאת במסגרת בניית המעבדה ותחילת מיון תאי הזרע לנקבות בשיאון. גם מאנשים אלו אנו נקבל אינדיקציה על פעילותינו המקצועית בפרייה ובמעבדה. כמוכן, במסגרת תקציבי המחקר של מועצת החלב, אנו בוחנים מיכשור חדש לאנליזה של הזרע במעבדה שלנו, לעומת המיכשור הקודם. ביצועי המכשיר יתחילו להשפיע בתקופה הקרובה, ואת התוצאות נפרסם.

מכל הבדיקות וחילופי המידע הללו, עדיין לא מצאנו גורם שיכול להשפיע. בבחינת ביצועי השלוחות השונות, נראה שדווקא הפרים הצעירים של שיאון, מגיעים לביצועי פוריות טובים יותר מהנבחרים. גם בזרמת חו"ל קיימת שונות: זרמת ההולשטיין בביצועים טובים. לעומת זאת זרמת גזעי הבשר (שכל כולה מיוצרת במעבדות חו"ל), בביצועים נמוכים לעומת הזרמה הישראלית.

בעבר, לזרמה הישראלית היה יתרון במדדי הפוריות על זרמת חו"ל. בעת האחרונה, אנו רואים שזרמת חו"ל לא משנה את ביצועיה, אולם הזרמה המקומית כן. היתרון הקודם של הזרמה הישראלית לעומת הביצועים הנמוכים יותר כיום, כשזרמת חו"ל כמעט ולא משתנה, גורמים לפערים להיות גדולים יותר. אני בטוח שההפרשים יצטמצמו וסוגיית הפוריות תחזור כפי שהייתה בעבר. החלטות הרפתן להשתמש במספר מצומצם של פרי חו"ל, רק כדי לשפר את אחוזי ההתעברות, פוגעות בשונות הגנטית של העדר, ויכולות לפגוע בהתקדמות הגנטית החשובה. הוכח כבר פעמים אין ספור, שהגנטיקה הישראלית מביאה תוצאות טובות יותר לרפת, מכל מקור חיצוני אחר. פגיעה בגנטיקה של הרפת היא משמעותית רבה יותר וגם כלכלית יותר לעומת פגיעה באחוזי ההתעברות שבטוחני שישתפרו בעתיד.

בנוסף, משקים רבים מתייחסים כיום לאחוז ההרות, או לכמות ההריונות המתקבלת במרחק מההמלטה כגורם חשוב ומשמעותי יותר, מאשר אחוז התעברות של הזרעה ראשונה. כאן התמונה שונה, והיא טובה יותר לעומת הפערים הנרשמים לפי אחוזי התעברות בלבד. מדיניות הסנכרוניזם, והקדמת ההזרעה הראשונה משפיעים על ביצועי אחוז התעברות, ללא קשר למקור הזרמה.

אנו גם עוקבים, על ביצועי הרפתות אשר אינן משתמשות בשירותי שיאון. גם הן, למרות שימוש גבוה של זרמת חו"ל, אינן מגיעות לביצועי הרבע העליון של לפני 3 שנים. מכאן, שגורם סביבתי נוסף, משפיע על תוצאות המשקים.

לאור התוצאות, הגברנו את היבוא של זרמות חו"ל. בעת האחרונה, אלפי מנות של זרמה ממספר פרים שהתפרסמו בלוחות הפרים, הגיעו לישראל ומזריעי שיאון משתמשים בהם. הפר המבוקש ביותר הוא ספקטור – גם פר פורה וגם פר עם נתונים גנטיים במבחן ישראלי טובים

מאוד. לאור הביקוש הגבוה, כבר הועברה הזמנה לתוספת של עוד 3,000 מנות. כיוון שהפר מייצא את הזרמה למדינות נוספות, אנו כל הזמן בדרישה לתוספת, אולם מקבלים הקצבות בהתאם לייצור שלו. כשההזמנה תגיע, נפרסם לכולם.

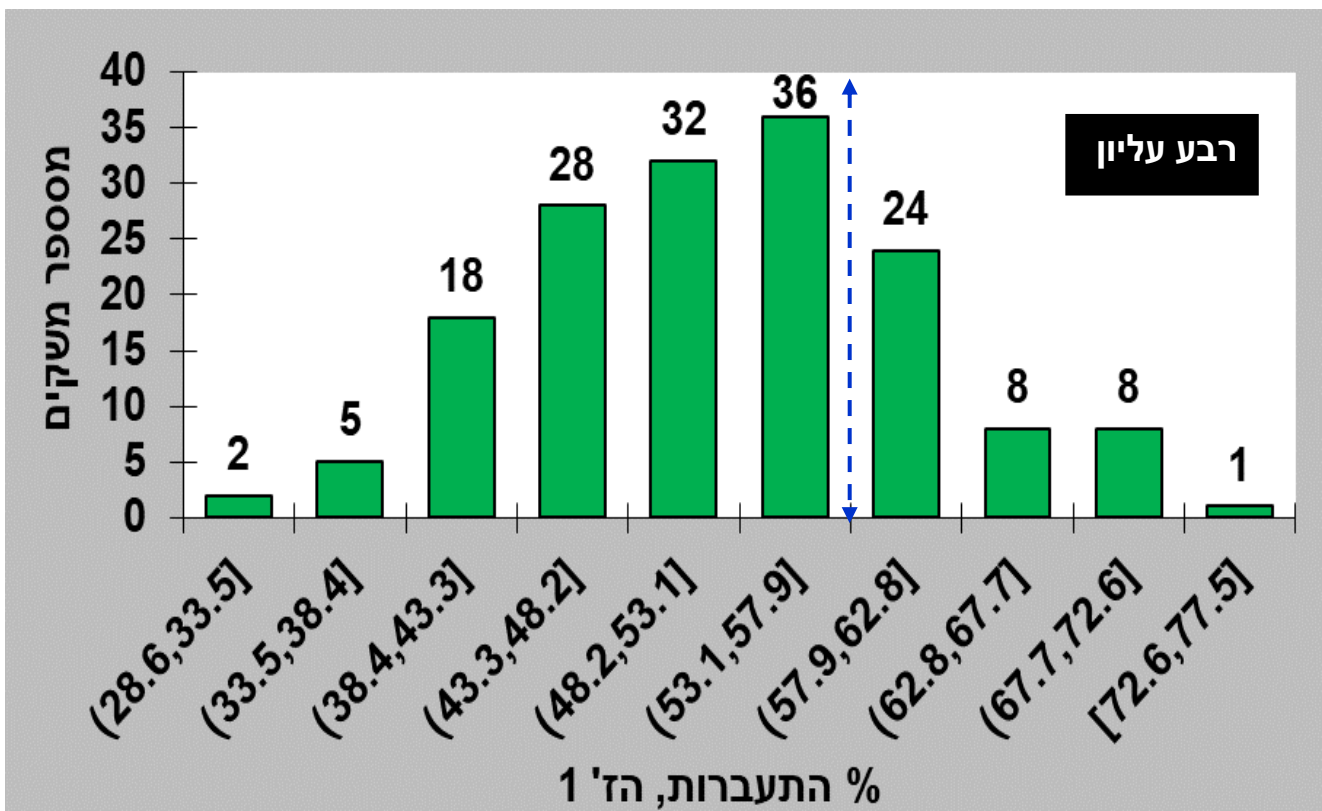
חברת שיאון שיקפה ושיתפה תמיד את לקוחותיה בביצועים ובתהליכים העוברים בתוכה ואנו נמשיך כך ללא קשר למצב הפוריות אשר בסופו של דבר ישתפר. מדריכנו עושים את המיטב להסביר ולמצוא את הפתרונות ההולמים לכל רפת ורפת, הן בצד הגנטי והן בביצועי הפוריות. לא תמיד יש לנו את כל התשובות, אולם אין אנו מסתירים דבר מאירועים המתרחשים אצלנו ובדיאלוג המתפתח עם המשק, מנסים לשפר את הקיים באמצעים העומדים לרשותנו.

חזרה למציאות הקיימת,

איור 1 משקף את המציאות הישראלית ב-7 חודשים (אוגוסט 21 עד פברואר 22) בכל המשקים השיתופיים, בהזרעות ראשונות בלבד בשלוחת העגלות. בתקופה זו, כמעט ולא היה שימוש בזרמה ממוינת, כך שהנתונים מתבססים בעיקרם על זרמה רגילה.

אנסה הפעם להתמקד, דווקא, ברבע העליון. מה מידת השימוש של זרמת חו"ל בביצועים? האם ישנם גם משקים, המגיעים לביצועים טובים ללא זרמת חו"ל, וההיפך. ובמידה וכן, נשאלת השאלה, מה מידת ההשפעה של הזרמה על הביצועים הללו?

איור 1: שיעורי ההתעברות במשקים השיתופיים – עגלות/הזרעה 1/חודשים אוגוסט 21 עד פברואר 22



טבלה 2: משקים שיתופיים, ברבע העליון של אחוזי ההתעברות בהזרעה 1 בעגלות

הערות	הזרעות שיאון בלבד		הזרעות מכל המקורות		משק
	% שימוש חו"ל מהזרעות שיאון בלבד	מס' הזרעות	% התעברות	מס' הזרעות	
	12.5%	40	77.5%	40	1
	35.3%	67	71.6%	67	2
	20.4%	49	71.4%	49	3
	64.2%	52	71.2%	52	4
	66.0%	47	70.2%	47	5
רק זרמה ישראלית	0.0%	30	70.0%	30	6
לא כל הזרעות פברואר נותחו	30.5%	105	69.7%	89	7
	33.9%	56	69.6%	56	8
רק זרמה ישראלית	0.0%	64	68.8%	64	9
רק הזרעות חו"ל			66.2%	68	10
	12.2%	49	65.1%	63	11
רק זרמה ישראלית	0.0%	106	65.1%	106	12
	90.0%	60	65.0%	60	13
	4.2%	116	64.7%	116	14
	7.4%	67	64.2%	67	15
	44.6%	65	63.1%	65	16
רק זרמה ישראלית	0.0%	89	62.9%	89	17
רק זרמה ישראלית	0.0%	40	62.5%	40	18
	17.1%	42	61.9%	42	19
רק זרמה ישראלית	0.0%	47	61.7%	47	20
שני מקורות מזריעים במשק	8.5%	47	61.5%	52	21
רק זרמה ישראלית	0.0%	140	61.4%	140	22
	21.8%	54	61.1%	54	23
רק זרמה ישראלית	0.0%	48	60.4%	48	24
	13.3%	45	60.0%	45	25
	10.0%	30	60.0%	30	26
	58.3%	60	60.0%	60	27
	4.2%	72	59.7%	72	28
שני מקורות מזריעים במשק	45.5%	22	59.6%	57	29
שני מקורות מזריעים במשק	0.0%	37	59.3%	59	30
	30.6%	98	59.2%	98	31
	6.7%	44	59.1%	44	32
	20.7%	29	58.6%	29	33
	25.9%	58	58.6%	58	34
	19.8%	115	58.3%	115	35
	25.0%	24	58.3%	24	36
	15.4%	12	58.3%	12	37
רק זרמה ישראלית	0.0%	55	58.2%	55	38
	9.3%	86	58.1%	86	39
שני מקורות מזריעים במשק	13.8%	29	58.1%	43	40
	28.0%	50	58.0%	50	41

מספר תובנות מהטבלה:

- אחוז השימוש בזרמת חו"ל = 19.9%
- 22% מהקבוצה = שימוש זרמה ישראלית בלבד
- משק המשתמש רק בזרמת חו"ל, לא נמצא בראש הרשימה, אולם בקבוצה העליונה

ההפרש בין ממוצע הרבע העליון (63.1%) לרבע התחתון (41.3%) עומד על 21.8 נקודות האחוז. השימוש בפרי חו"ל ברבע העליון עומד על 19.9% בעוד שהשימוש בפרי חו"ל, ברבע התחתון, עומד על 16.3%.

האם ההפרש בשימוש פרי חו"ל בין הרבעים העליונים והתחתונים, העומד על כ-4 נקודות האחוז מסביר את ההפרש בביצועי הרפתות בין אותם רבעים העומד על כ-22 נקודות האחוז?

התשובה היא לא.

גורמים סביבתיים משמעותיים משפיעים על ההפרשים האלו. הם משפיעים יותר על הזרמה הישראלית אולם נתון זה הוא זמני ואנו נשפר אותו.

אנו נמשיך לחפש את הפתרונות ונמשיך לנסות לשפר את ביצועינו, אולם אין השימוש הבלעדי בזרמת חו"ל יפתור את כל "מכאובי הפוריות" ברפת הישראלית.

אנו נחזור להיות, כפי שהיינו בעבר – טובים בפוריות וטובים בגנטיקה. האמון בשיאון, בעובדיה ובגנטיקה שהיא מובילה הוא חשוב לטווח הארוך, והפירות לכך יגיעו.

שבת שלום ושבוע טוב,
יואל