

29.1.2016

לכולם שלום,

אופן ההמלטה – אנו בפתחה של תקופת ההזרעות בעגלות. בינואר, פברואר, רפתות אשר דחו את תחילת הזרעת העגלות, גרמו לממוצע גיל ההזרעה הראשונה שלהן להגיע לכ- 15-16 חודשים. בהמשך, בחודשים אפריל-מאי, הממוצע יירד לכ- 15-14 חודשים ולקראת סיום התקופה, יוני, חלק מהעגלות תגענה להזרעה ראשונה בגיל 13 חודשים.

לאורך השנים, הפרים המומלצים בלוח הפרים, היו בתחילה, פרים בעלי מבחן המלטות בעגלות. לאחר מכן, ההיצע הורחב עם פרים שעברו המרה לתכונות ההמלטה מההזרעות שלהם בשלוחת המבכירות, בהיותם פרים צעירים.

בשנים 2012-2015 החלו להופיע המלצות להזרעת עגלות בפרים שאבותיהם נבחנו לתכונות ההמלטה ונמצאו כטובים.

ממאי 2015 אנו עדים לפרסום המלצות לפרים שסריקת הגנום שלהם, הצביעה על תכונות טובות יותר לתמותת וולדות (ת"ו) והמלטה קשה (ה"ק). טבלה 1 מסכמת את פרסום ההמלצות שלנו בלוח הפרים לפי סוגי הפרים השונים.

טבלה 1: פרסום הפרים המומלצים להזרעת עגלות בלוח הפרים

סוג הפרים	מספר המלטות	צבע שם הפר	צבע תכונות ת"ו, ה"ק	הישנות	אחוזי שימוש	הערות
נבחנים	עשרות עד אלפים במבכירות	כחול	שחור	50-98%	גבוהים	ההישנות תלויה בכמות ההמלטות
המרה	עשרות עד מאות בפרות	כחול	ירוק	35-40%	נמוכים	תוספת המונח המרה, בירוק
לפי הורים	ללא המלטות	כחול	אדום	20-30%	נמוכים	אין נתונים בטור ת"ו וה"ק
ג'נומיק	ללא המלטות	כחול	אדום	20-38%	נמוכים	פיזור גבוה

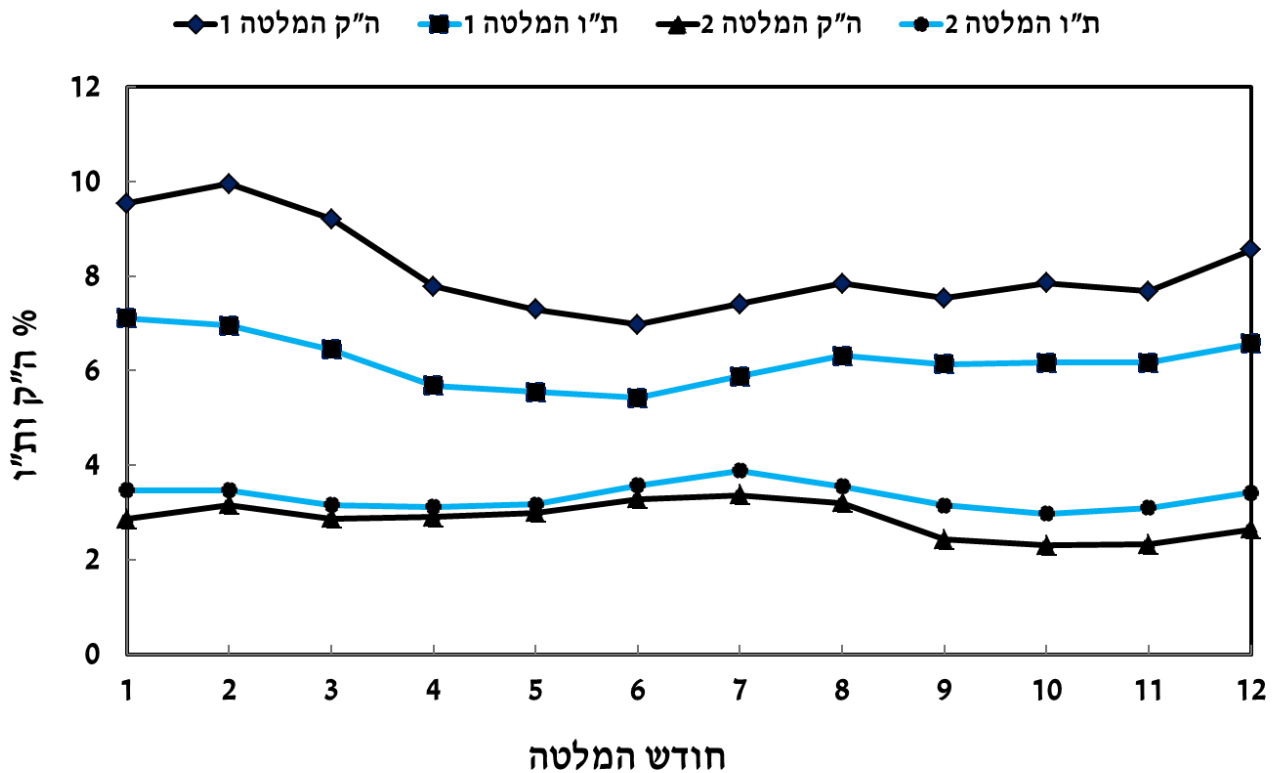
האם אנו ממליצים נכון פרים להזרעת העגלות? האם נתוני העבר ילמדו אותנו על שימוש טוב יותר בעתיד?

בוועדת טיפוח-ספר העדר שנערכה בנובמבר 2015 הציג פרופ' ווולר עבודה שדנה בנושא אופן ההמלטה. העבודה הוצגה לאחר שינוי מבחן אופן ההמלטה וכנסתנו לקריטריונים שהוכתבו על ידי האינטרבול. להלן, מספר נקודות חשובות שהוצגו ושיעזרו לענות על שאלות אלו:

- תורשתיות תכונות ת"ו וה"ק נמוכה ומגיעה ל- 3% ו-6%, בהתאמה.
- המתאם הגנטי בין המלטה שנייה לראשונה בתכונות ת"ו וה"ק הוא גבוה ומגיע ל- 94% ו-96%, בהתאמה.

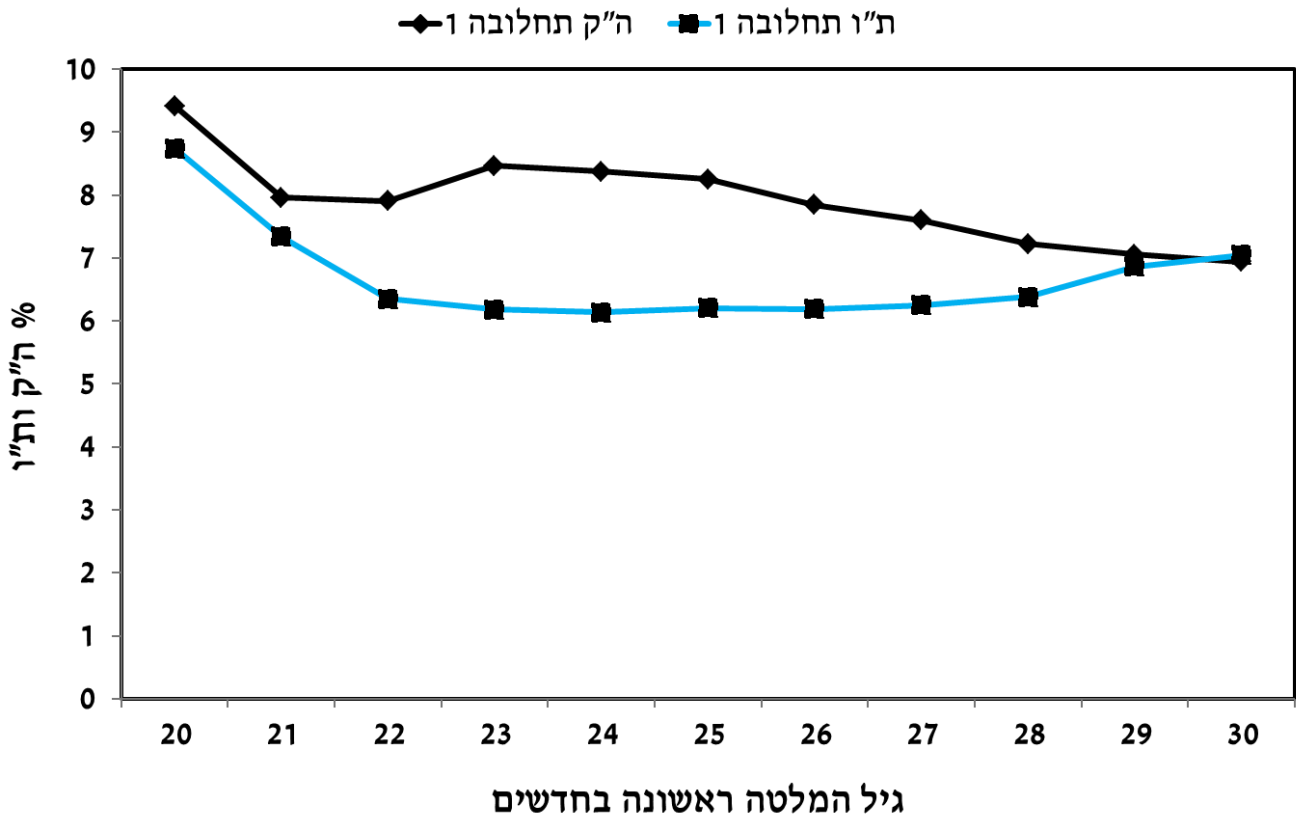
- אחוזי ת"ו וה"ק משתנים בהתאם לחודשי השנה וגיל העגלה (איור 1 ו-2). החודשים בעלי האחוזים הנמוכים ביותר (הטובים) לשתי התכונות בהמלטה 1 הם אפריל-יוני (הזרעות יולי-ספטמבר), ואילו הגבוהים ביותר (הגרועים) הם דצמבר – פברואר (הזרעות מרץ-מאי)
- משנת 1998, קיימת מגמת ירידה באחוזי ת"ו לעומת עלייה בתכונת ה"ק. עלייה זו הגיעה לשיאה בשנת 2007.
- אינדקס אופן ההמלטה (2/3 תמותת וולדות ו-1/3 המלטה קשה) שולב באינדקס הטיפוח משנת 2006. תגובה לכך, החלה בשנת 2009 ואילך, כאשר נצפית ירידה מתמדת (טובה).

איור 1: ממוצעים של המלטות קשות ותמותת וולדות לפי חודש המלטה



(וולר & עזרא, וועדת טיפוח-ספר העדר, נובמבר 2015)

איור 2: השפעות גיל הפרה בהמלטה 1



(וולר & עזרא, וועדת טיפוח-ספר העדר, נובמבר 2015)

במידה ונבחן את הפרים שהומלצו לעגלות, לאחר המרה או רק לפי נתוני ההורים, בשנה וחצי האחרונות, ניתן להבחין שמרביתם נמצאים באחוזי ת"ו וה"ק, בממוצע ומטה. למעשה, ברשימה זו, רק שוגי נמצא בערכים גבוהים מהממוצע ואילו לוולולה, יש נטייה לערכים גבוהים, אולם הוא רק בהתחלת דרכו.

טבלה 2: פרים מומלצים להזרעת עגלות לפי המרה או נתוני הורים בלוחות מאי-נוב' 14

לפי דיווחי המלטות - נתונים ממשקיים				הנתונים שפורסמו בלוח	פורסם בלוח	אבות	מס' הפר	שם הפר
% זכרים	% המלטה קשה	% תמותת וולדות	מס' המלטות					
49.8	6.7	5.3	1,996	לפי המרה	מאי-14	ג'סטסאמרסיה	7516	גרציה
49.8	4.1	5.4	261	לפי המרה	נוב-14	סטוראטורפדו	7656	קוורץ
53.7	7.8	4.6	362	לפי נתוני הורים	נוב-14	ג'ייג'יאקס	7903	גולדן
47.4	5.5	3.6	344	לפי נתוני הורים	נוב-14	דוגיטאבני	7909	דוני
46.8	5.2	3.8	788	לפי נתוני הורים	מאי-14	ווינסאמידן	7913	וילמה
48.7	7.1	4.8	403	לפי נתוני הורים	מאי-14	לויארטב	7917	לטרון
48.3	8.6	5.2	279	לפי נתוני הורים	נוב-14	מרקנהאמסז'	7926	מקנס
43.4	9.0	6.0	178	לפי נתוני הורים	לא פורסם	ווינסאבשה	7944	וולולה
49.3	8.8	4.1	490	לפי נתוני הורים	נוב-14	פטרשהאסניר	7953	פטוס
49.8	10.4	6.5	274	לפי נתוני הורים	נוב-14	מרקנהאג'קי	7956	שוגי
50.2	9.4	5.4	233	לפי נתוני הורים	נוב-14	מסיאסופון	7977	מסופון
49.6	8.1	5.5	23,486	סה"כ כלל הפרים לתקופה 1.1.2014-20.1.2016				

אולם במידה ונעקוב לטווח זמן ארוך יותר ניתן לראות שהמצב קצת שונה. טבלה 3 מפרטת את הפרים שהומלצו להזרעת עגלות לפי המרה או נתוני ההורים בלוחות הפרים שפורסמו ביוני-נובמבר, 2013. מתוך 8 פרים, 5 היו מעל הממוצע: **זקא, דימסאם, מג'יסט, ארמני ופטריק**. אירוע **פטריק** לווה במכתב משיאון על המלצה לזרוז ההמלטות

טבלה 3: פרים מומלצים להזרעת עגלות לפי המרה או נתוני הורים בלוחות יוני-נוב' 13

לפי מבחן המלטות - נתונים ממשקיים				הנתונים שפורסמו בלוח	פורסם בלוח	אבות	מס' הפר	שם הפר
% זכרים	% המלטה קשה	% תמותת וולדות	מס' המלטות					
51.5	12.7	6.8	515	המרה	נוב-13	ז'קינטוXאבשה	7603	זקא
50.8	4.8	2.2	896	לפי נתוני הורים	יוני-13	דוגיתXלין	7803	דוגלי
53.8	10.9	8.1	226	לפי נתוני הורים	נוב-13	דוגיתXסופון	7806	דימסאם
54.0	7.6	3.8	448	לפי נתוני הורים	יוני-13	אונטרוXפריקלס	7840	אפריקה
50.0	8.6	4.7	428	לפי נתוני הורים	יוני-13	מרקנהXג'קי	7861	מנג'ט
54.5	15.8	6.9	148	לפי נתוני הורים	נוב-13	מרקנהXג'יג'י	7862	מג'יסט
45.2	10.6	9.6	191	לפי נתוני הורים	נוב-13	ארדמןXמרסיה	7875	ארמני
60.5	19.0	7.3	292	לפי נתוני הורים	נוב-13	פטרושהXמפרק	7894	פטריק
49.6	8.1	5.5	23,486	סה"כ כלל הפרים לתקופה 1.1.2014-20.1.2016				

סיכום השנתיים האחרונות מראה על כך שכ-70% מההמלצות להזרעת עגלות בפרים שנתונייהם מתפרסמים רק על סמך "נתוני אבותיהם", הביאו לתוצאות סבירות וטובות. מספר הפרים לאחר המרה היה מועט מאוד, בתקופה זו.

טבלה 4: ביצועי הפרים שפורסמו בשנתיים האחרונות עם נתוני אבותיהם בלבד.

לפי נתוני הורים	
11 (69%)	בממוצע ומטה
5 (31%)	מעל הממוצע
16	סה"כ

טבלאות אלו מחזקות את המלצות שיאון הטוענות לפיזור גבוה של שימוש בפרים לעגלות. גם עבודתם של וולר&עזרא שהוצגה בוועדת טיפוח –ספר העדר, מאששת את המגמה הזו. הרכיב הגנטי הוא נמוך, השונות של גורמים סביבתיים הוא גבוה והשפעת עדר-עונה-שנה גבוה יותר מהרכיב הגנטי. הכנסת רכיב ההמלטה לאינדקס הטיפוח והמגמה השלילית שלו לאורך השנים (טובה), תחזק את התכונה בפרות המוזרעות. תכונת ההמלטה הקשה, שעלתה לאורך השנים, הושפעה רבות משימוש בפרים מסוימים שגרמו לאפקט העלייה או הירידה הזמני לאותה התקופה.

בכל מקרה ובכל תקופה, שימוש בפרים נבחנים לאופן ההמלטה, רצוי באחוזים גבוהים יותר לעומת פרים שהישנות התוצאות שלהם נמוכה בעשרות אחוזים.

אולם השימוש הניכר בפרים נבחנים לאופן ההמלטה, יכול לגרום לעלייה של הריבוי בשאירות ולירידה בחמ"מ הטיפול ולכן השימוש הגובר והולך בפרים אחרים.

ממאי 15, פורסמו בלוחות הפרים 20 פריי ג'נומיק חדשים כהמלצות לשימוש בהזרעת עגלות. ההמלצות היו באחוזי שימוש נמוכים ולתקופות קצרות. אנו צופים שאירועי ההמלטות שלהם יהיו טובים יותר לעומת הפרים שהומלצו לשימוש לפי נתוני הורים וזאת בשל ההישנות הגבוהה יותר וכמות המידע הרחב יותר שיש לפרי הג'נומיק. הם נותנים "צבע חדש" לטיפול ולקווי הדם.

להלן פרסום תוצאות הג'נומיק החדש שהתקבלו לאחר פרסום לוח הפרים האחרון, לפרים שהומלצו לשימוש הזרעות בעגלות. ההישנות עלתה במקצת ואחוזי ת"ו וה"ק השתנו גם הם במקצת, וברובם לטובה. גוגל, היחידי שעלה יותר ב-ה"ק. יש להיזהר איתו ורצוי להפחית את אחוזי השימוש בו.

טבלה 5: פרי הג'נומיק שמומלצים להזרעת עגלות בלוח הפרים דצמבר 2015

פרסום ינואר 2016			פרסום דצמבר 2015			פורסם בלוח	אבות	מס' הפר	שם הפר
% ה"ק	% ת"ו	הישנות	% ה"ק	% ת"ו	הישנות				
-2.1	-0.2	37	-1.3	-0.1	36	דצמ-15	סטופאבדון	7631	סיטבון
0.3	0.9	30	0.9	1.0	29	דצמ-15	ג'רום אטורפדו	7850	גריטה G
1.8	0.4	30	1.2	0.7	20	דצמ-15	גספראג'רום	9037	גוגל G
-0.1	-0.4	30	0.4	0.5	25	דצמ-15	גספרא הודל	9038	גוליבר G
0.3	-0.7	33	1.1	-0.8	32	דצמ-15	סופרסיי אקמקרו	9008	סימונה G
1.3	0.8	37	1.3	0.6	36	דצמ-15	איפון אדוגית	9014	אדית G
0.5	-0.1	31	0.2	-0.2	31	דצמ-15	דוגית אג"י	7857	דנונה G
0.1	0.6	37	0.1	1.0	36	דצמ-15	מפרק אפטור	7925	מפטיר G

זרמות חו"ל – מצב עדכני: הזרמות הממוינות שתוכננו להגיע לעונת הזרעת העגלות, ברובן הגיעו:

- צ'קאל, מיגואל ובוס ב. נמצאים ומחולקים לפי הזמנות המשקים להזרעה
- מסי וקבריולט – נוחתים השבוע ומתחילת שבוע הבא (מה-8 לפברואר) יהיו זמינים. אנו מתנצלים על האיחור של שלושה שבועות בהגעתם. יבוא זרמה תלוי בבדיקות ווטרנריות רבות שלא תמיד תואמות את לוחות הזמנים שלנו.
- כמוכן, במשלוח זה נוחתים זרמות של גזע הג'רסי והאנגוס

שבת שלום,

יואל