

8.1.2016

לכולם שלום,

סיכום פעילות מעבדה – כל רבעון, מדווחת רונית על פעילות המעבדה להנהלה ובסיום שנת העבודה היא ערכה את הסיכום הבא:

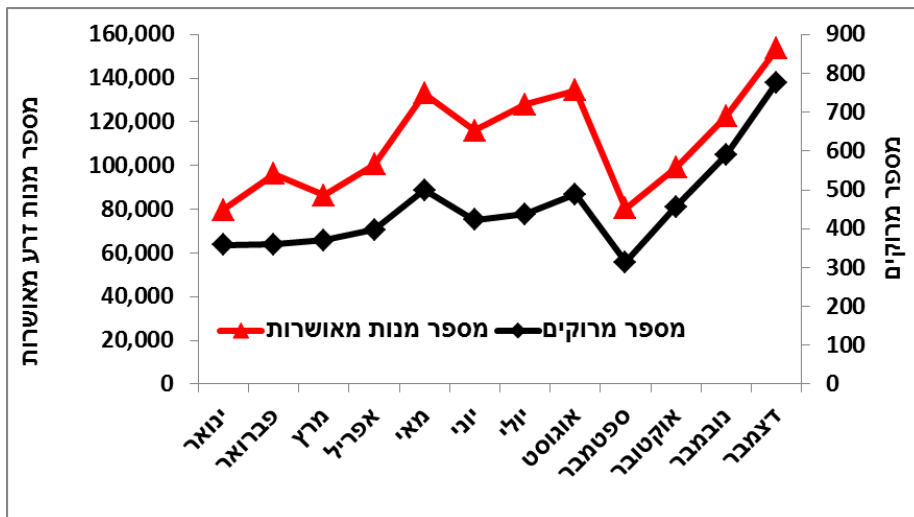
טבלה 1: פעילות לקיחת הזרע והמעבדה בשנת 2015

חודשים שנת 2015	הקפצה							מעבדה			
	מספר ימיי הקפצה	מספר פרים		מספר מרוקים שיוצר מהם מנות זרע	מספר מרוקים שאוחדו	מספר מרוקים/פריים שלא יוצר מהן מנות זרע	ממוצע מרוקים שיוצרו ליום	ייצור		% פסילות	
		כללי לחודש	יומי					ייצור מנות	אישור מנות	טרי	אחרי הקפאה
ינואר	16	316	20	358	88	55	22	82,514	79,622	5.0	6.0
פברואר	16	331	21	360	80	60	23	97,922	96,290	4.2	2.5
מרץ	18	339	19	370	76	59	21	88,688	86,387	4.1	3.6
אפריל	15	327	22	397	81	25	26	103,476	100,483	2.5	0.7
מאי	16	385	24	500	142	40	31	134,619	133,078	1.0	2.4
יוני	15	315	21	423	116	41	28	118,528	115,985	0.2	2.7
יולי	16	326	20	438	123	23	27	129,843	127,926	2.3	4.4
אוגוסט	18	373	21	489	141	50	27	135,873	134,446	2.7	2.8
ספטמבר	12	251	21	314	88	35	26	82,114	80,508	3.5	4.4
אוקטובר	16	366	23	456	121	54	29	100,942	98,943	4.2	3.7
נובמבר	17	413	24	590	204	59	35	124,084	122,538	1.7	2.5
דצמבר	19	551	29	777	239	59	41	154,203	153,532	2.8	1.2
ממוצע	16	358	22	456	125	47	28	112,734	110,812	2.8	3.1
סה"כ	194	4,293	264	5,472	1,499	560		1,352,806	1,329,738		

דגשים וביאורים לטבלה:

- הפרש של 1.7% בין המנות המתוכננות לפי נפח הזרמה, ריכוזה וכמות חומר המיהול (ייצור מנות) לבין מנות זרמה בפועל הנספרות לפני ההקפאה (אישור מנות). ההבדל הקטן הזה נובע ממנות זרע שנזרקות בזמן מילוי הקשיות, בדיקת האיכות שהן עוברות לפני ההקפאה ומעברים של הזרמה בין הכלים השונים במעבדה.
- סה"כ אושרו השנה 1,329,728 מנות זרע וזו עלייה של 7.4% מול מספר המנות שאושרו בשנת 2014.
- מאפריל, החלו לייצר זרמה ליצוא בהיקף של 100,000 מנות ייעודיות להודו. בדצמבר נספרו כבר 96,000 מנות זרע מארבעה פריים שזרמתם מיועדת להודו. העלייה בהיקפי הייצור, נובעת בעיקר מהזמנה זו. מגמת עלייה בייצור מאפריל והלאה, להוציא את ספטמבר, תקופת החגים.

איור 1: כמות מירוקים ומנות זרע בחודשים של שנת 2015



- ההקפצות נערכות בימים ראשון-שני, רביעי-חמישי. בימים אלו עובדים הפריינים ועובדות המעבדה לפי מדיניות הקפצה מתוכננת. בחודשים אוקטובר-דצמבר, יש עלייה גדולה מאוד של מספר הפרים המתוכננים להקפצה, כ-30% מעל הממוצע השנתי. חלק מהפרים המגיעים להקפצה, קופצים פעמיים ביום, מכאן שהפרייה והמעבדה מסכמים יום הקפצה בכ-40 פרים.
- העלייה ברבעון האחרון של השנה נובע בעיקר מכניסה גדולה של פרים צעירים למערכת ההקפצה, איסוף זרמה לבנקים (פר בקטגוריה הזו קופץ פעמיים באותו היום) ופריי היצוא.
- באוגוסט, נוסף ביצוע ניסוי הזנה ובדיקת פרמטרים של בחינת הזרע במעבדה. פעילות זו גרמה להכנת מירוקים ייעודיים לפי פרוטוקול הניסוי וחלוקתם למזריעים להזרעה בשטח. סיכום הניסוי יתבצע לאחר קבלת תוצאות הפוריות של מחצית השנה השנייה של 2015 לפי קודים ופרים. הניסוי משפיע גם על כמות המיכלים בבנקים המאפסנים זרמות ייעודיות למשך הניסוי
- מכונת מילוי הזרמה והסגירה של הקשיות, עברה תיקונים בפברואר וביוני על ידי טכנאי חברת Minitube שהגיעו במיוחד מגרמניה. בשנה הבאה, מתוכננת טניה לעבור השתלמות מיוחדת בגרמניה בתיקונים וכיולים בסיסיים של המכונה, בתקווה שאירועים כאלו יהיו פחותים ונצטרך את עזרת החברה רק לחלקי חילוף ותקלות מסובכות.
- **רונית** עברה השתלמות קצרה בכנס מקצועי וביקור במעבדות זרע בשיתוף פעולה טוב עם חברת IMV מצרפת.
- חלוקת זרמה מחוץ לבניין המשרדים/מעבדה – מדצמבר, חלוקת הזרמה נעשית מחוץ לאתר. חלוקת החנקן והזרמה לרפתנים ולקוחות חוץ נעשית אף היא בחוץ. מכאן, הכנה ופעילות נוספת המשותפת בין המעבדה לפריינים.

- באוקטובר, הצטרפה **רחלי** לעזרה בפעילות המעבדה ובכך היא מחלקת את פעילותה ב-50% לעבודת היצוא/יבוא זרמה ו-50% לעזרה למעבדה. **רחלי**, החליפה את **רחל** שיצאה לגמלאות ב-31.12.2015, בעזרתה למעבדה.

תודה לרונית טניה רחל ורחלי על עבודה ברוכה, אחראית ומקצועית לאורך כל השנה.

סיכום פעילות הפרייה – בפרייה יש ארבעה עובדים כאשר השנה, בסוף אוגוסט, **עופר** שניהל את הפרייה במשך 4 עשורים, יצא לגמלאות והחליף אותו **אלי**. במספר אירועים וסקירות העלנו את פועלו של עופר וכאן המקום לתודה נוספת על עשייתו ותרומתו לאורך השנים בפרייה.

בשנה האחרונה, העברנו את הפרייה וצוות הפרייה לפיקוח ורגולציה שונה. בידוד הפרייה מגורמים זרים הוא חשוב וכיום ערכנו הגדרות של אזורים שונים שלהם יש אישורי כניסה מקודדים ומוגדרים. הפרייה ואזור לקיחת הזרמה סגורים בגדר פנימית החוצצת בין מבנה המשרדים ורחבות החנייה לבין פעילות הפרייה. שערי כניסה חשמליים לרכב ושערים נוספים לבני אדם מאפשרים ביצוע הנחיות מפורשות של השירותים הווטרינרים העומדים כמפקחים על המהלך החשוב הזה.

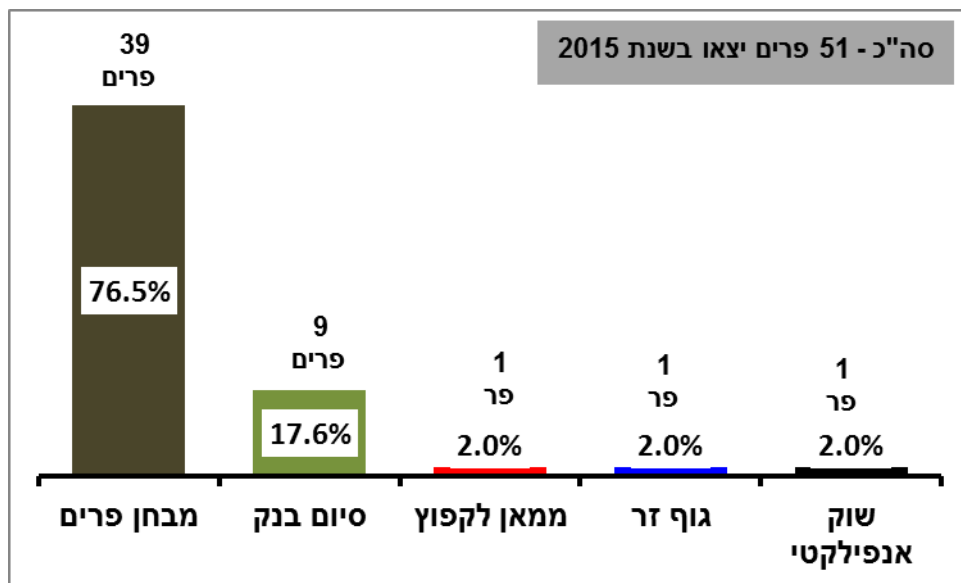
ואמנם, לאחר הכנה מרובה, בשיתוף פעולה פורה עם המעבדה, אחת לשבוע יוצאת עגלה שעליה נבנה מבנה (עבודה עצמאית של שיאון בעזרתם המקצועית והמסורה של **מוטי**, **יעקוב ושלומי**) לחלוקת זרמה מחוץ לאתר. כל מכוניות המזריעים נמצאים מחוץ לאתר והם מקבלים את כל השירותים החיוניים לעבודה בביתן הזה.

הפעילות השוטפת של הפרייה מדווחת בסקירה על ידי **אלי**:

- פעם/פעמיים בשנה (כל מחלה בהתאם לנוהל המוגדר בשירותים הווטרינרים), הפרייה עוברת בדיקות על ידי השירותים הווטרינריים לבת שחפת, שחפת, לפטוספירוזיס, ליאוקוזיס, ברוצלוזיס, קמפילובקטר וטריכומונס. בימים אלו גם מבצעים חיסונים לפה וטלפיים, IBR+BVD, ובוטוליזם.
- הפרייה מלאה כל הזמן וישנן תקופות שבהן ישנם תאים המכילים שני פרים צעירים ביחד. זאת בנוסף לסככה המאכלסת קבוצות של מספר פרים ביחד.
- כל 10 חודשים, פרים הנזקקים לטילוף עוברים אותו על ידי מטלף מקצועי. הטילוף השנתי החל בסוף דצמבר. ב-4 מפגשים יטולפו כ-160 פרים.
- תחזוקה – התרכזה בעיקר בגורפי הזבל, וילונות, שערים ושקתות
- ביקור שבועי של וטרינר מהחקלאית. השנה חלה ירידה בצליעות, אירועי "אקטינו" ותחלואה אחרים.
- מעבר העגלים מהצפון לדרום, גורר בעקבותיו תנאי עקה (עצם המעבר) המתבטא בהתפרצות קבועה של קוקסידיה כ-3 שבועות לאחר המעבר. טיפול אנטיביוטי מניעתי, המשותף לבידוד שדה אילן והפרייה, יגרום לירידה של מופע זה.
- סיכום התעבורה וגורמי היצאה בפרייה בטבלה 2 ואיור 3

מצאי פרים בפרייה בשנת 2015	
מספר פרים	תנועת הפרים
183	כמות פרים בתחילת תקופה
56	נכנסו
51	יצאו
188	כמות פרים בסיום תקופה

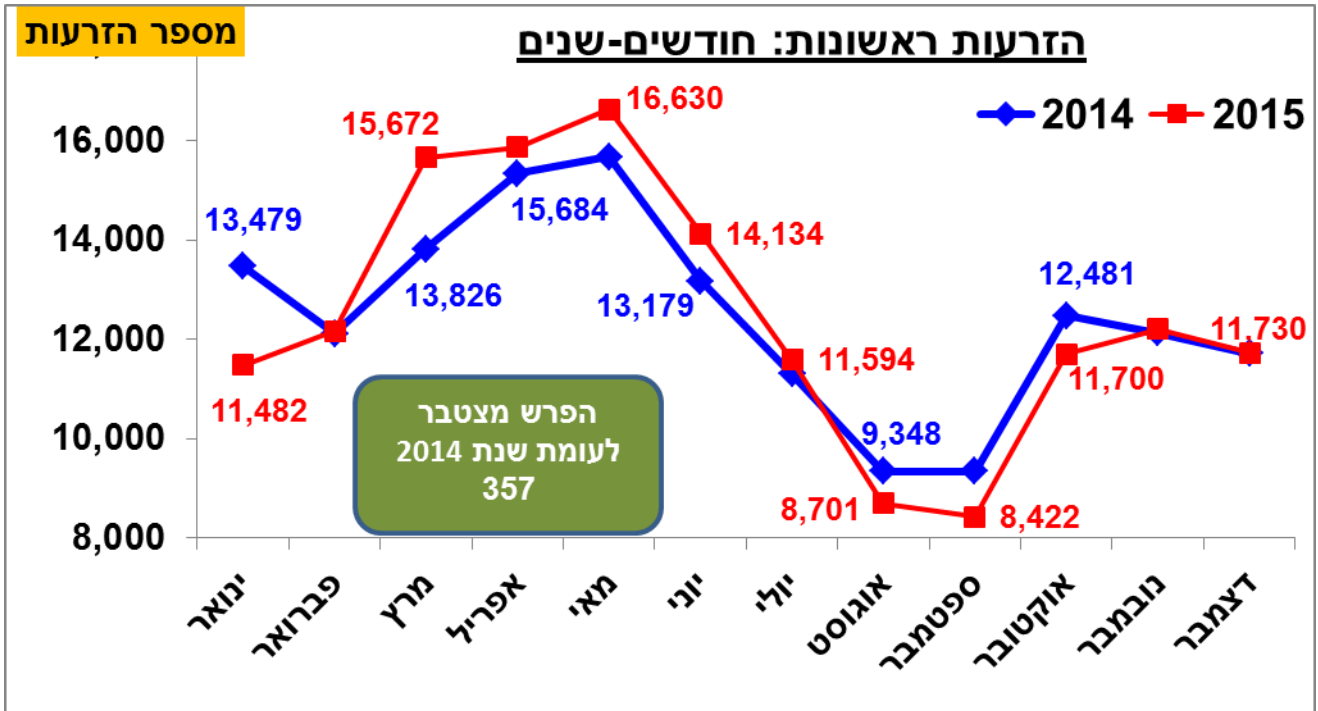
איור 2: סיבות יציאת פרים מהפרייה בשנת 2015



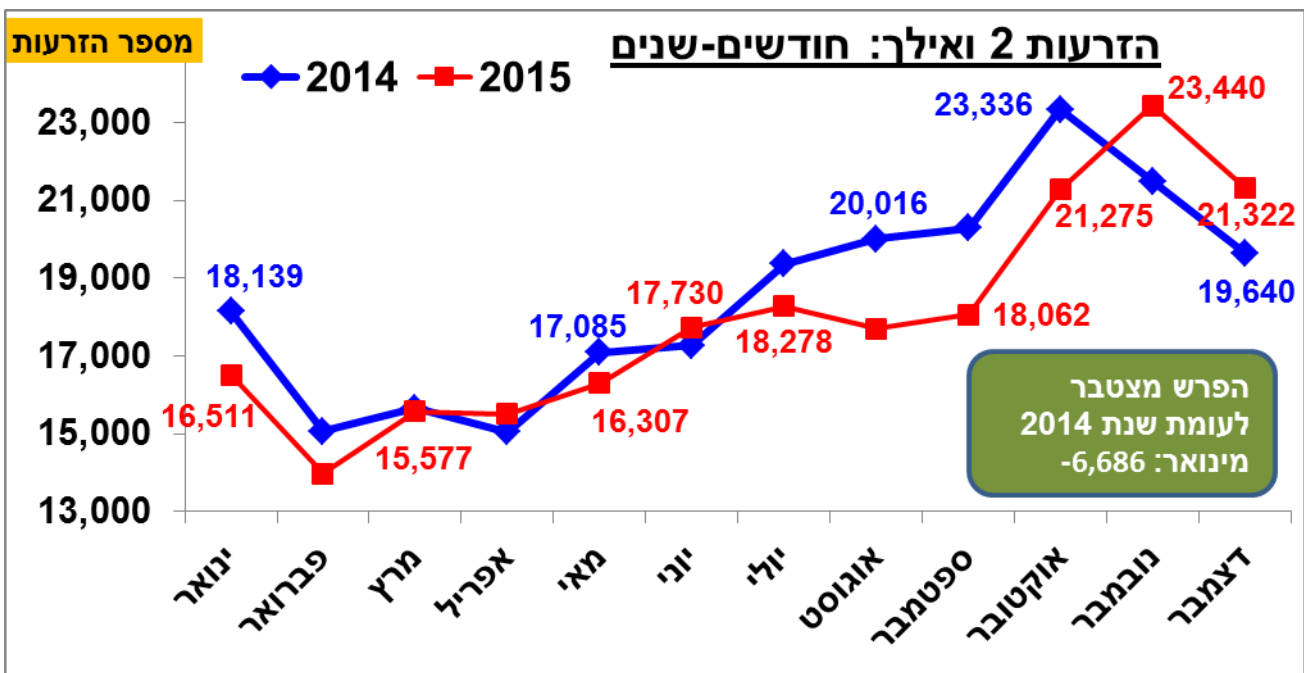
- העשרת הצוות בהרצאות מקצועיות: פגישה חודשית בקיבוץ אייל עם כל שאר עובדי החברה, במסגרת תכנית ההדרכה השנתית של שיאון. פגישה ציוותית באתר. **אמיר** העביר הרצאה בנושא מערכת העיכול של מע"ג עם דגש על פגיעה של גופים זרים.
- שילוט ונראות: כל האתר שולט בשלטים ובמספרי שערי- בפרייה, בעמדת ההקפצה ובבניין המעבדה/בנקים/משרדים. תאורה חזקה ויעודית יותר בעמדת ההקפצה. משטחים ירוקים וגינון בכניסה ובחזית.
- מעברי דריכה לחיטוי – תוספת של שטיחים הטבולים בחומר מחטא בכניסות הראשיות לאתר ובבניין בין הקומות, בהתאם לדרישות הווטרינריות.

סיכום הזרעות – במהלך 2015 נפרדנו ממספר מזריעים שיצאו לגמלאות, רמי, אלכס ואיתן. פעם נוספת, תודות על עשייתכם ותרומתכם לאורך השנים בטיפוח, פוריות באזורים השונים. מספר ההזרעות נראות באיורים 3 ו-4.

איור 3: הזרעות ראשונות בשנים 2014 ו-2015



איור 4: הזרעות שניות ומעלה בשנים 2014 ו-2015



- הזרעות ראשונות – אין הבדל בסה"כ ההזרעות השנתי אולם ניתן לראות שינויים בכמות החודשית. המגמה של הזרעות ראשונות בעגלות, התגברה בחודשים מרץ עד יוני, מהלך חיובי לכשעצמו. לעומת זה, ירידת (עד הפסקת הזרעות, במספר משקים) הזרעות ראשונות בעגלות, בחודשים אוגוסט-אוקטובר.
- הזרעות 2 ומעלה – ההפרש הגדול נוצר בחודשי סוף הקיץ – סתיו. בחודשים אלו הייתה פוריות נמוכה ולכאורה, כמות ההזרעות הייתה צריכה לעלות. אולם פרסומים של מדיניות ייצור החלב, מכסות השפיעו על מדיניות יציאת הפרות.
- בסיכום ההזרעות המוצג להנהלה והדריקטוריון בין התכנון השנתי לביצוע, ההבדלים קטנים מאוד ועומדים עד הפרש של כ-2% בהזרעות ראשונות לעומת הבדל חסר משמעות בסה"כ הכנסות הידיים השנתי. השיטה של תכנון המתבסס על ממוצע רב שנתי (חמש שנים) וצפי המלטות המתקבל מספר העדר מוכיח את עצמו לטובה.
- פסילות המזריע – השנה חלה ירידה קטנה באחוזי הפסילות. שנת 2014 הסתכמה ב-13.3% ואילו שנת 2015 הסתכמה ב-12.9%. אחוזים אלו נמוכים מאחוזי הפסילה שהיינו לאורך שנים עברו שהסתכמו בכ-16%. חלק מירידה זו נובעת ממשק מחזורים מקצועי יותר וחלקו ממדיניות המתבטאת בשיאון בחומר המקצועי ובפגישות עם המזריעים.

בברכת שבת שלום

והחלמה שלמה ליואל לנדסמן

יואל

בשבוע הבא – פגישה מקצועית בקיבוץ אייל: יום רביעי ה-13 לינואר בשעה 16:45.
הנושאים הם בטיחות ואיזו לעובדים.