

1.5.2015

לכולם שלום,

**אגריטך** - אחת לשלוש שנים מתקיימת תערוכה חקלאית גדולה ומושקעת, בגני התערוכה בתל אביב. מאז 1976, השנה שבה הפכה התערוכה לבינלאומית, הצליחה אגריטך ישראל לתפוס מקום של כבוד בין התערוכות החקלאיות בעולם. היא מושכת מבקרים רבים ממדינות חוץ. גם אנחנו הופענו בביתן שעמד באולם שריכז בתוכו את תעשיית החלב, לשלוחותיו. מספר המבקרים היה רב והתמקד בעיקר במשלחות גדולות שלשיאון יש כיום יחסי מסחר מתפתחים. שתי מדינות שלחו משלחות רבות משתתפים, שכללו בתוכם גם דרגים גבוהים של הממשל. השתיים הם קניה והודו. הביקורים לא הסתפקו רק בביתן שלנו אלא גם ביקורים בליווי שלנו בשיאון וגם ברפת הרדוף. בשלושת המקומות, נפגשנו עם אנשים רבים והידקנו את הקשר. התוצרים לפגישות אלו הן הזמנות של זרמה, עוברים והדרכה. אנו שוקדים רבות לפתח את יחסי המסחר שלנו עם ארצות חוץ, ואגריטך הייתה במה טובה למפגשים.



מבחן הפרים – השבוע החל המבחן ואנו נוכל להתבונן בתוצאות שלו, בשבוע הבא. במקביל למבחן, גם קיבלנו קובץ של מבחן הג'נומיק בישראל לכל הפרים והעגלים. שני קבצים אלו יהיו במרכז הישיבה שתקבע את לוח הפרים הבא. תוצאות מעניינות של הג'נומיק לפרים הצעירים. יהיה מעניין לראות איך יורכב לוח הפרים הבא. כיוון שזו הפעם הראשונה שיהיה

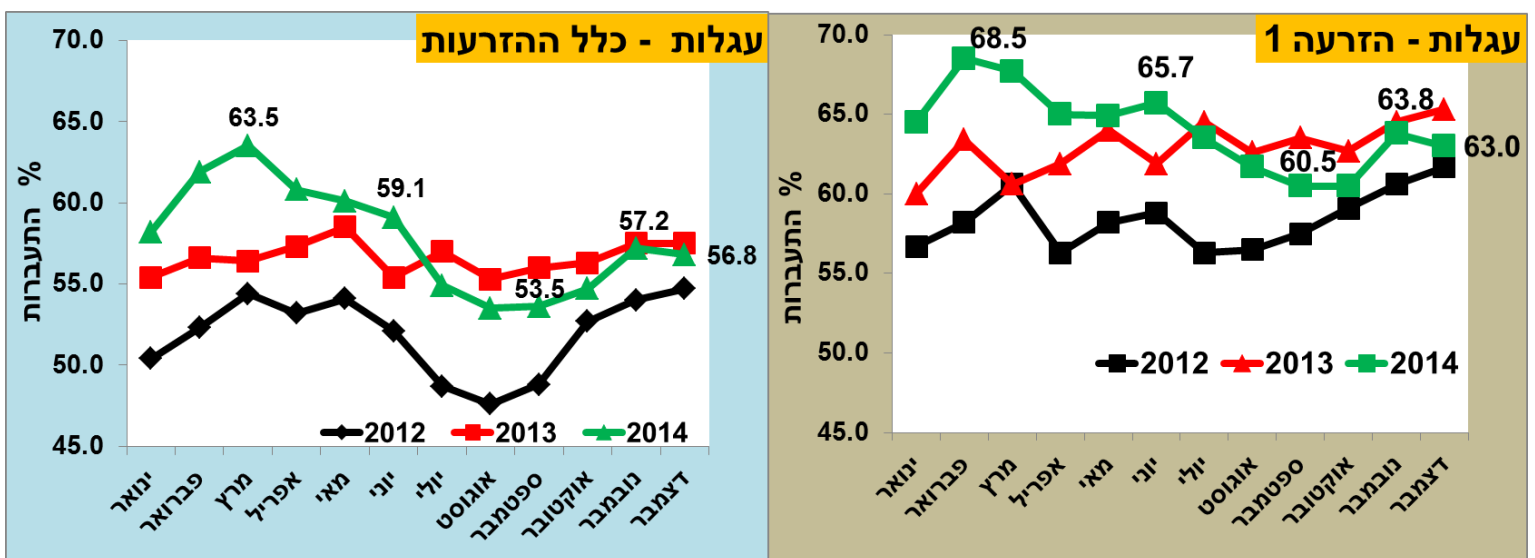
שילוב של פרים במבחן + עגלי ג'נומיק באותו הלוח, יהיה מסקרן לראות את ההמלצות וההסברים על הלוח. כפי שכלל העולם מתחבט בשימוש של פרי מבחן לעומת פרי ג'נומיק, ההתלבטויות הללו יתחילו להיות גם אצלנו. לוחות הזמנים הכלליים: פרסום הלוח בשבוע האחרון של מאי או הראשון של יוני. תאריך מדויק, יתפרסם בהמשך החודש.

**פוריות** – אפריל הינו החודש שבו מסכמים את כל נתוני הפוריות של שנת 2014 בצורה מהימנה. הפעם אתמקד במשק השיתופי, וזאת בשל מספר נתונים למשק היכולים להיות מנותחים סטטיסטית. קרוב לוודאי שניתוח זה יהיה דומה לכלל ניתוח הפוריות בישראל, הכולל גם מושבים ובתי ספר חקלאיים.

ממוצע אחוזי ההתעברות של הזרעה ראשונה וכללי (כלל ההזרעות במשק), לפי השלוחות השונות, מציג תמונה כללית מאוד, אולם איננה מספקת את ההתפלגות בתוך האוכלוסייה. הפעם התמקדתי גם בזה וגם בזה.

הממוצעים הרגילים לאורך חודשי השנה, מוצגים מעת לעת בסקירות אלו ואיור 1 הינו סיכום של שלושת השנים האחרונות בעגלות

איור 1: עגלות - אחוזי התעברות ממוצעים לאורך חודשי השנה בשנים 2012 עד 2014

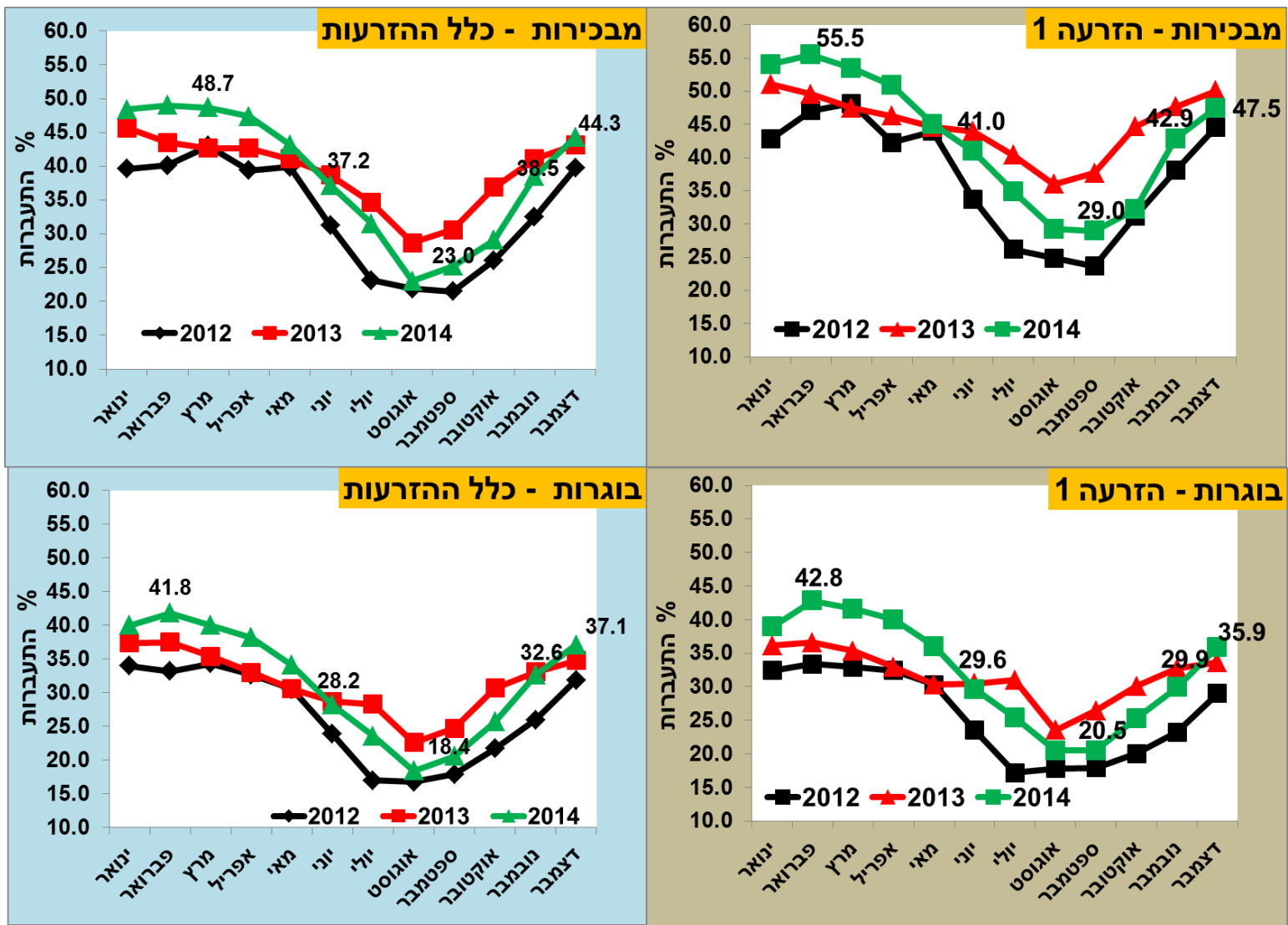


משנת 2012, התקיימה מגמת עלייה של אחוזי ההתעברות בהזרעה ראשונה עד פברואר 2014. חודשים פברואר ומרץ היו יוצאים מהכלל באחוזי ההתעברות, כלפי מעלה, לעומת ספטמבר ואוקטובר, כלפי מטה. כשבשאר השנה הייתה התייצבות בין 66% ל-63%. התייצבות סביב ה-63% הייתה גם לכל אורך שנת 2013. אפשר לומר שאנו כבר כשנתיים נמצאים באותה רמת התעברות במרבית חודשי השנה. כשמביטים על התנהגות אחוזי

ההתעברות בכלל ההזרעות ניתן לראות השפעה שלילית לעונת הקיץ-סתיו. מדיניות המשקים, בהמשך הזרעת עגלות גם בהזרעות מרובות, משפיעה על נתון זה, לאורך חודשי השנה.

במבכירות ובוגרות, התמונה שונה. כאן ניתן לראות בברור את השפעת הקיץ. ככל שעומסי החום גדולים יותר בקיץ (טמפרטורה X לחות), כך "עומק הבקע". 2012 הייתה השנה עם עומסי החום הגבוהים ביותר לעומת 2013 הנמוכים ביותר. השנה החולפת הייתה שנת ביניים: גם בכמות ימי החום הקיצוניים המצטברים, וגם עומסי החום היומיים לאורך כלל התקופה. לעומת השנתיים שקדמו לה. ביצועי המבכירות בחורף 2014 היו מצוינים, וכבר שנים רבות, לא זכורים אחוזי התעברות כאלו טובים. ניתן להצביע שבחודשיים האחרונים של שנת 2014, ביצועי המבכירות של שנת 2014 היו דומים לביצועי שנת 2013.

איור 2: פרות - אחוזי התעברות ממוצעים לאורך חודשי השנה בשנים 2012 עד 2014



תיאור והסברים דומים אפשר לומר גם לבוגרות. יש הטוענים שפרות בתחלובה שנייה שונות מתחלובה שלישית ומעלה. הם צודקים אולם בכלים העומדים בסקירה זו, אין אני יכול להפריד ברזולוציה שכזו.

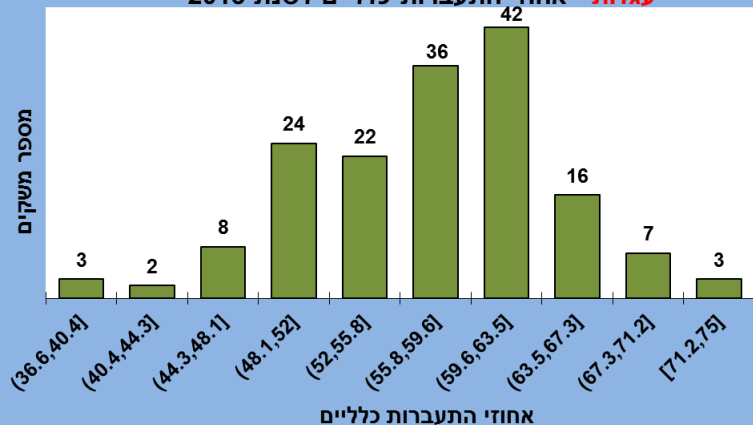
**התפלגויות בתוך השלוחות** - כשמפלחים את כלל 168 המשקים השיתופים ל-10 קבוצות שונות לפי טווחי אחוזי התעברות כלליים, ניתן להבחין בהתפלגות שונה בין שנת 2013 ל-2014.

### עגלות:

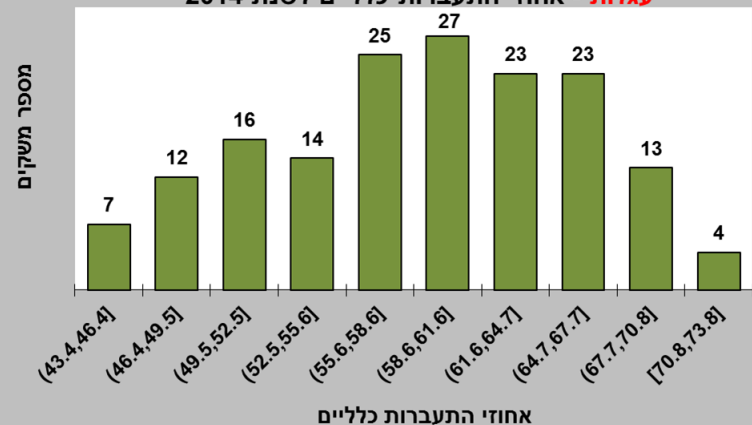
איור 3: **עגלות** - חלוקה ל-10 קבוצות לפי אחוזי התעברות כלליים במשקים השיתופים בין השנים 2013 ו-2014

עגלות 2014				עגלות 2013			
אחוז	רבעים			אחוז	רבעים		
43.4	מינימום		164 מס' משקים	36.6	מינימום		164 מס' משקים
54.1	רבע תחתון		59.0 ממוצע	53.3	רבע תחתון		57.5 ממוצע
59.5	חציון		6.9 סטיית תקן	57.9	חציון		6.9 סטיית תקן
64.3	רבע עליון			61.9	רבע עליון		
73.8	מקסימום			75	מקסימום		

**עגלות - אחוזי התעברות כלליים לשנת 2013**



**עגלות - אחוזי התעברות כלליים לשנת 2014**



ההבדלים בין המשק התחתון לעליון בין השנים שונה מאוד. בשנת 2013 ו-2014 ביצועי המשק הטוב ביותר עמד על כ-75% לעומת זאת המשק בעל הביצוע הנמוך ביותר בשנת 2013 עמד על 36.6% לעומת 43.4% בשנת 2014. ההבדל בין הממוצעים בשנתיים האחרונות עמד על שיפור של 1.5 נקודות האחוז בשנת 2014. ההתפלגות הייתה יותר "טובה" לקראת הרבע העליון בשנת 2014. כמות המשקים שהייתה בין 59.6% ל-63.5% בשנת 2013 הייתה רבה וההתפלגות בשנה זו הייתה מצומצמת יותר באזור האחוזים הללו לעומת רחבה יותר בשנת 2014.

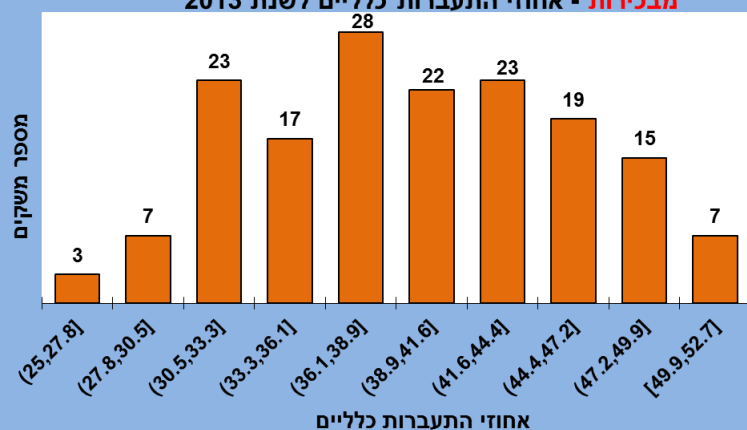
בשני הרבעים הקיצונים, הכוללים כל אחד 42 משקים, ניתן להבחין ברבע התחתון, ב-18 משקים שמופיעים פעמיים (גם בשנת 2013 וגם ב-2014). ברבע העליון, מופיעים 16 משקים גם ב-2013 וגם ב-2014. החזרה של ביצועים טובים לאותם משקים ברבע העליון מצביעה על מדיניות מקצועית טובה.

### מבכירות:

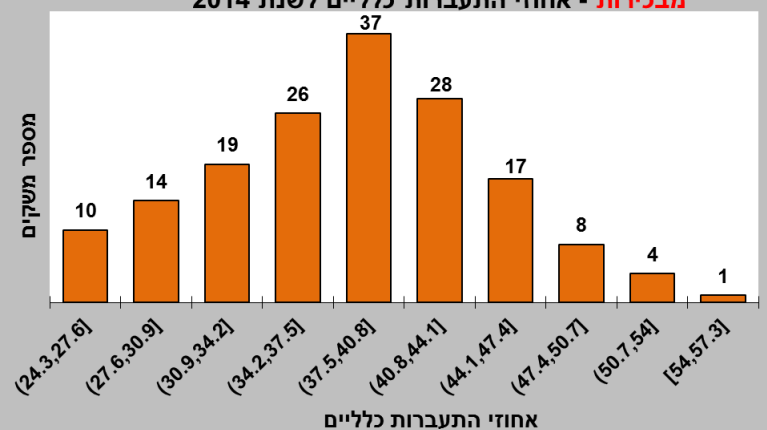
איור 4: מבכירות - חלוקה ל-10 קבוצות לפי אחוזי התעברות כלליים במשקים השיתופיים בין השנים 2013 ו-2014

מבכירות 2014				מבכירות 2013			
אחוז	רבעים			אחוז	רבעים		
24.3	מינימום		164 מס' משקים	25	מינימום		164 מס' משקים
34.0	רבע תחתון		38.4 ממוצע	34.5	רבע תחתון		39.4 ממוצע
38.5	חציון		6.4 סטיית תקן	39.2	חציון		6.2 סטיית תקן
42.9	רבע עליון			43.9	רבע עליון		
57.3	מקסימום			52.7	מקסימום		

מבכירות - אחוזי התעברות כלליים לשנת 2013



מבכירות - אחוזי התעברות כלליים לשנת 2014



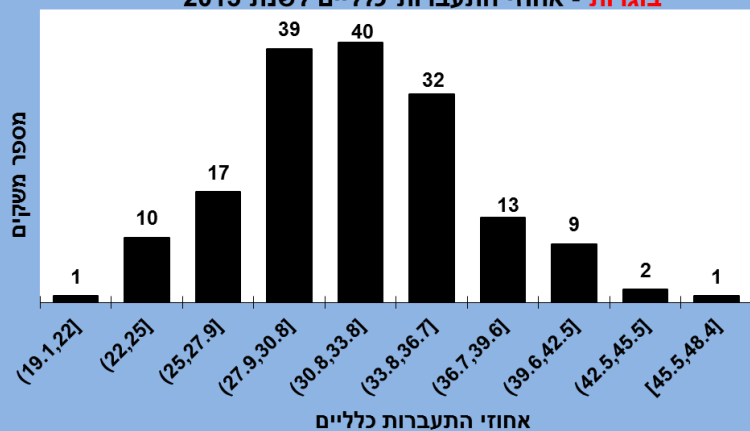
ההתפלגות בשנת 2014 נורמלית יותר לעומת 2013. הממוצע בשנה זו עומד על 38.4% והוא נמוך בנקודת האחוז לעומת שנת 2013. הטווחים בין המינימום למקסימום "דומים" בין השנים. עם נשלב את איור 4 להסברים של איור 2 ניתן להבין שהשפעת הקיץ הייתה משמעותית בשלוחה זו. גם כאן אפשר לראות משקים החוזרים על ביצועיהם ברבעים העליונים והתחתונים בשנתיים המוצגות באיורים. ברבע העליון היו 21 משקים שכאלו ואילו ברבע התחתון היו 23 משקים. מספרים אלו כבר משמעותיים, וגבוהים יותר מהמספרים שדווחו ברבעים העליונים והתחתונים בעגלות.

**בוגרות:**

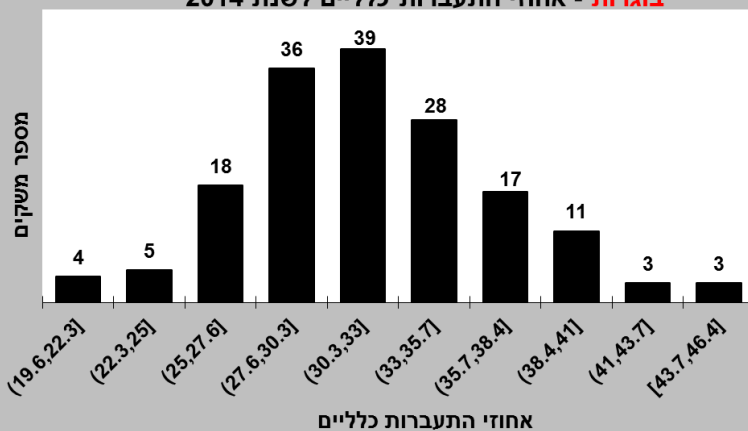
איור 4: **בוגרות** - חלוקה ל-10 קבוצות לפי אחוזי התעברות כלליים במשקים השיתופיים בין השנים 2013 ל-2014

בוגרות 2014				בוגרות 2013			
אחוז	רבעים			אחוז	רבעים		
19.1	מינימום		164 מס' משקים	19.6	מינימום		164 מס' משקים
29.2	רבע תחתון		32.1 ממוצע	28.8	רבע תחתון		32.1 ממוצע
32.1	חציון		4.8 סטיית תקן	32.0	חציון		4.7 סטיית תקן
35.2	רבע עליון			35	רבע עליון		
48.4	מקסימום			46.4	מקסימום		

**בוגרות - אחוזי התעברות כלליים לשנת 2013**



**בוגרות - אחוזי התעברות כלליים לשנת 2014**



בשלוחה זו ההתפלגות בין הקבוצות השונות, דומה מאוד. גם הממוצעים והחציונים דומים. הטווחים בין הביצוע הנמוך לגבוה דומה ועומד על כ-29 נקודות האחוז. בשנת 2014 החורף התחיל טוב מאוד והירידה בקיץ-סתיו הייתה, יחסית, פחותה. לעומת זה, שנת 2013 הצטיינה במתינות בין העונות ובכך יישור העקומה לכל אורך השנה. גם כאן אפשר לשבח 24 משקים (כמות הגדולה ביותר בין כל השלוחות המוצגות באיורים) המופיעים בשנתיים אלו ברבע העליון וחוזרים על ביצועים מקצועיים טובים למשך תקופה ארוכה. לעומתם, יש 16 משקים המופיעים גם בשנת 2013 וגם ב-2014, ברבע התחתון.

האם משק שנמצא ברבע העליון בעגלות גם נמצא באותו הרבע במבכירות ובבוגרות?  
התשובה בטבלה 1.

טבלה 1: משקים הנמצאים בשלושת השלוחות ברבע העליון או התחתון

רבע	שנה	מס' משקים
עליון	2014	12
	2013	10
תחתון	2014	9
	2013	22

כרגיל, הקצוות תמיד מעניינות יותר מהממוצע. המשקים הנמצאים בביצועי פוריות גבוהים בכל השלוחות, מפתיע, נמצאים גם ברמת ייצור גבוהה מאוד. רוצה לומר, מקצועיות בכל תחום, מובילה את הרפת להישגים מרשימים בכל קנה מידה. השמות של המשקים נמצאים "במערכת" והשקיפות של פרסום, מסתכמת בכמויות ומספרים ולא שמות המשקים.

**זמנים של בין לבין**.....בין הבחירות להצגת הממשלה – ימים עוברים, התקשורת והפרשנים מלאים בעבודה. אולי כן, אולי לא...בסוף תהיה ממשלה ואף גם יתמנה שר חקלאות חדש. כל פעם יש שר חדש....

אולם יש לוחות זמנים שאינם משתנים כבר דורות רבים:

**זמנים של בין לבין**....ספירת העומר. היום 27 ימים לעומר. החל מהלילה השני של חג הפסח, ועד הלילה שלפני חג השבועות, מקיימים את "ספירת העומר". שבעה שבועות שלמים, בסה"כ 49 יום, ועם תומם חגיגת חג ה"שבועות" – מתן תורה. מיציאת מצרים, זמנים קשים, פסח, ועד השינוי הגדול של מעמד מתן תורה – שבועות.

תקופת האביב והשינויים הגדולים שהטבע עובר.

אמרתי כבר, **זמנים של בין לבין**....

שבת שלום ומנוחה לעמל

יואל