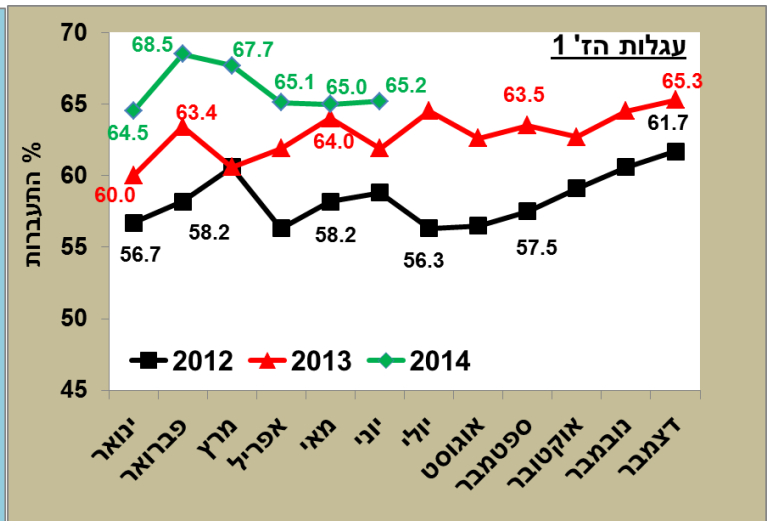
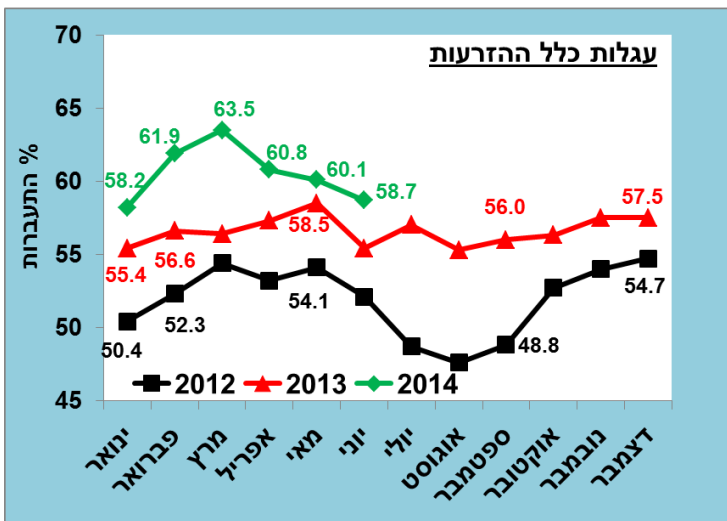


**פוריות:** בסיכום ארצי של המשק השיתופי נצפתה המשך הירידה של שיעורי ההתעברות בפרות. הירידה בחודש יוני מתקיימת מידיי שנה בשנה, וזאת למרות שבחודש זה עדיין לא מורגשות הטמפרטורות המעיקות של הקיץ. יש לזכור שיוני היא סופה של תקופת המעבר, האביב. בתקופה זו, הלילות מתקצרים, ולידם, ימים חמים מאוד לצד ימים רגועים יותר.

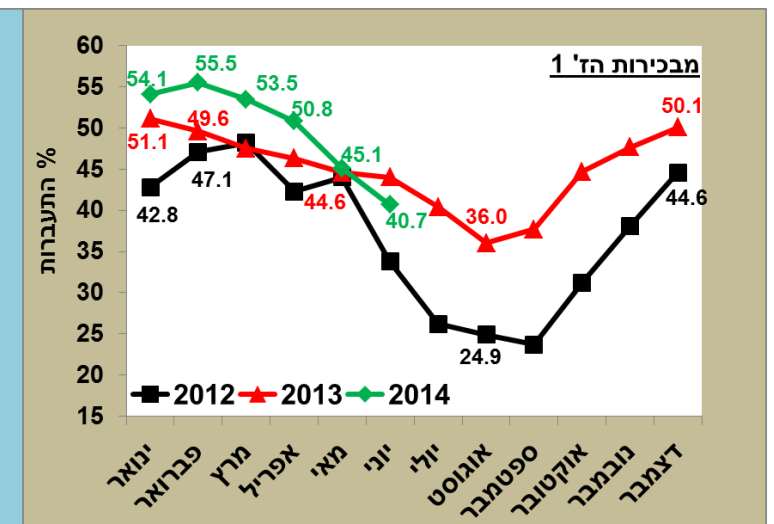
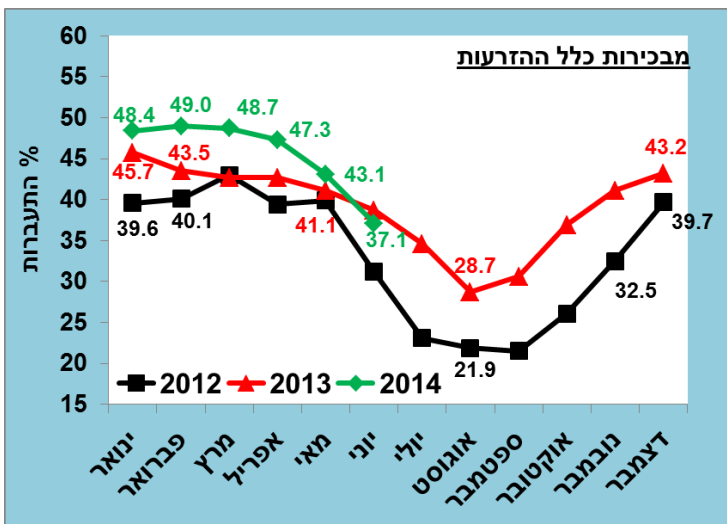
**עגלות -** חודש יוני 2014 מתאפיין בהמשך המגמה של שיעורי התעברות גבוהים וקבועים (65% ומעלה) בהזרעות ראשונות לעגלות. לעומת זאת, נצפית מגמת ירידה קטנה בשיעור ההתעברות של כלל ההזרעות. בכל מקרה, בהשוואה לשנתיים הקודמות, המחצית הראשונה של השנה הייתה טובה יותר, בסדרי גודל, לעומת המחציות הראשונות של שנים 2013 ו-2012 (איור 1)

איור 1: שיעורי ההתעברות בעגלות במשק השיתופי בין השנים 2012 ל-2014



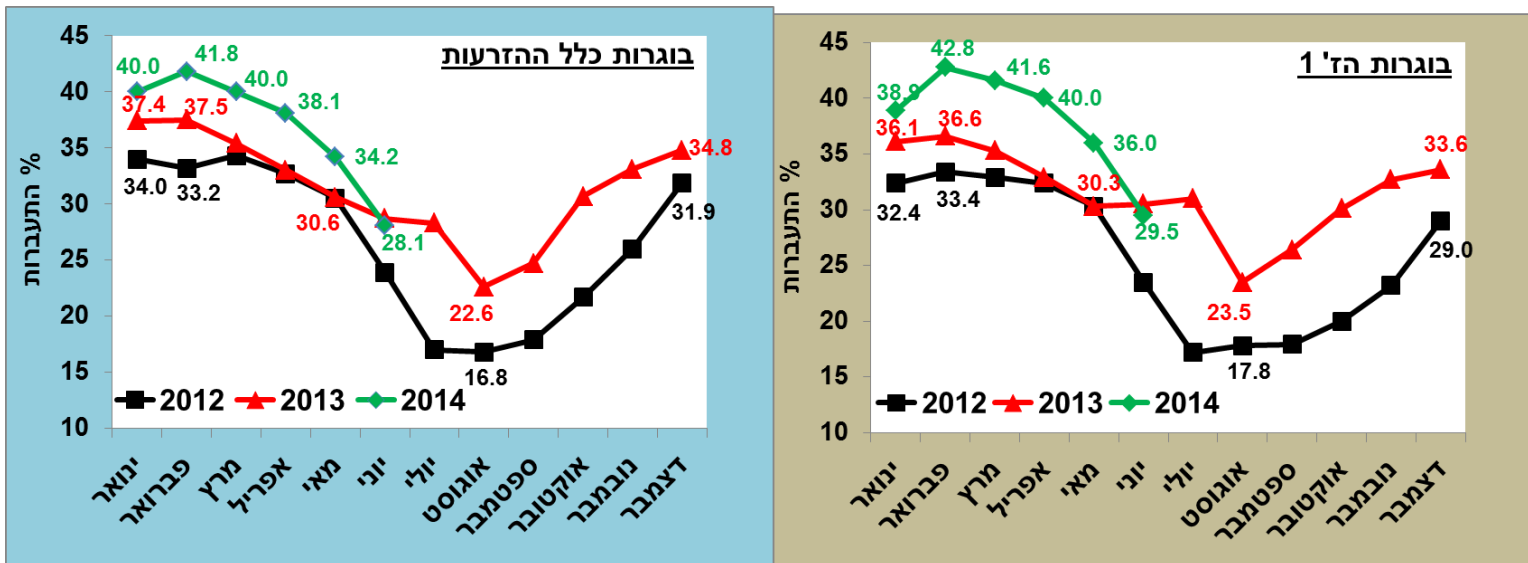
**מבכירות:** חודש יוני, הוא החודש הראשון, בשנת 2014, ששיעור ההתעברות בהזרעה ראשונה וכלל ההזרעות ירד מתחת לשיעורי ההתעברות של יוני אשתקד. ירידה משמעותית יותר הייתה בהזרעה ראשונה, 3.3 נקודות אחוז. לעומת זה, כלל ההזרעות ירדו רק ב-1.6 נקודות אחוז. תוצאות אלו, עדיין טובות בהרבה מול יוני 2012. הירידה במבכירות, קרוב לוודאי שתמשיך ביתר שאת בחודש יולי. זאת רואים לפי כמות ההזרעות שנרשמה בחודש זה וכן לפי דיווחי המשקים והמזריעים. במערכת ספר העדר יש כבר ניתוח של כרבע מכלל ההזרעות הצפויות לחודש יולי, ואכן נצפית ירידה. על כך בסקירה שתדון בחודש יולי.

איור 2: שיעורי ההתעברות במבכירות במשק השיתופי בין השנים 2012 ל-2014



**בוגרות:** מגמות דומות שנצפו במבכירות, נראות גם בבוגרות אולם בהפרשים קטנים יותר. שיעור ההתעברות בהזרעה ראשונה בחודש יוני 2014 עמד על 29.5% לעומת 30.5% ביוני 2013, הפרש של נקודת האחוז. גם בכלל ההזרעות נצפה הפרש קטן העומד על 0.6 נקודת האחוז. 28.1% ביוני 2014 לעומת 28.7% ביוני 2013. כלומר, בשנתיים האחרונות, בפרות (מבכירות+בוגרות), המעבר לקיץ לווה בשיעורי התעברות סבירים וטובים לעומת שנת 2012.

איור 3: שיעורי ההתעברות בבוגרות במשק השיתופי בין השנים 2012 ל-2014



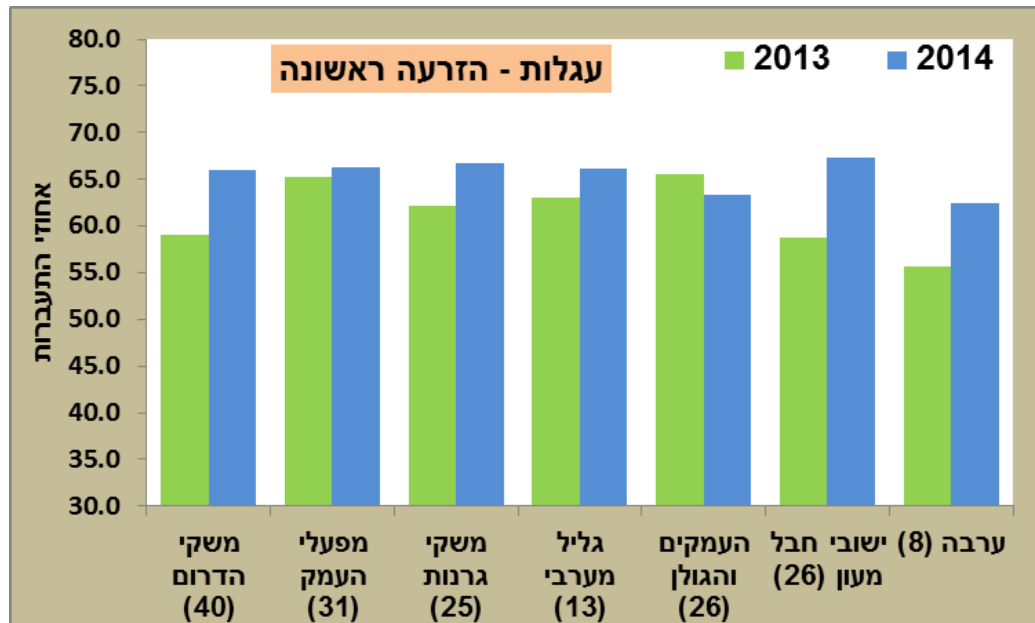
בניתוח אחוזי ההתעברות בין אזורי הרכזים השונים, מוצגים נתונים התומכים באיורים 1-3. הטבלה מציגה נתונים של שבעה אזורים עם 169 משקים. גודל העדר גדל ב-879 הזרעות ראשונות במבכירות וב-1,624 הזרעות ראשונות בבוגרות, לעומתם, קיימת ירידה של 509 הזרעות ראשונות בעגלות, בן המחציות הראשונות של שנים 2014 לעומת 2013 (טבלה 1).

טבלה 1: המחצית הראשונה של השנים 2014 ו-2013 – מספר הזרעות ואחוזי התעברות

אחוזי התעברות ינואר-יוני 2014 (הזרעה ראשונה)						אחוזי התעברות ינואר-יוני 2013 (הזרעה ראשונה)						אזור (מס' רפתות ביתוח)
בוגרות		מבכירות		עגלות		בוגרות		מבכירות		עגלות		
הזרעות	% התעברות	הזרעות	% התעברות	הזרעות	% התעברות	הזרעות	% התעברות	הזרעות	% התעברות	הזרעות	% התעברות	
3,934	40.3	2,013	47.6	2,822	66.0	3,950	33.5	2,155	41.8	2,831	59.1	משקי הדרום (40)
5,163	38.3	3,063	50.3	3,321	66.3	4,673	36.1	2,710	50.3	3,587	65.3	מפעלי העמק (31)
3,357	38.3	1,809	51.1	2,052	66.7	3,033	33.0	1,734	50.9	2,261	62.2	משקי גרנות (25)
1,853	36.3	975	50.4	1,173	66.2	1,631	32.9	871	48.8	1,218	63.0	גליל מערבי (13)
3,929	38.0	2,217	48.9	2,727	63.4	3,640	33.8	1,867	48.6	2,796	65.6	העמקים והגולן (26)
3,631	38.8	1,812	49.0	2,388	67.3	3,305	32.8	1,745	42.1	2,271	58.7	ישובי חבל מעון (26)
853	31.7	457	38.7	567	62.4	864	29.4	385	37.1	595	55.6	ערבה (8)
22,720		12,346		15,050		21,096		11,467		15,559		סה"כ 161 רפתות

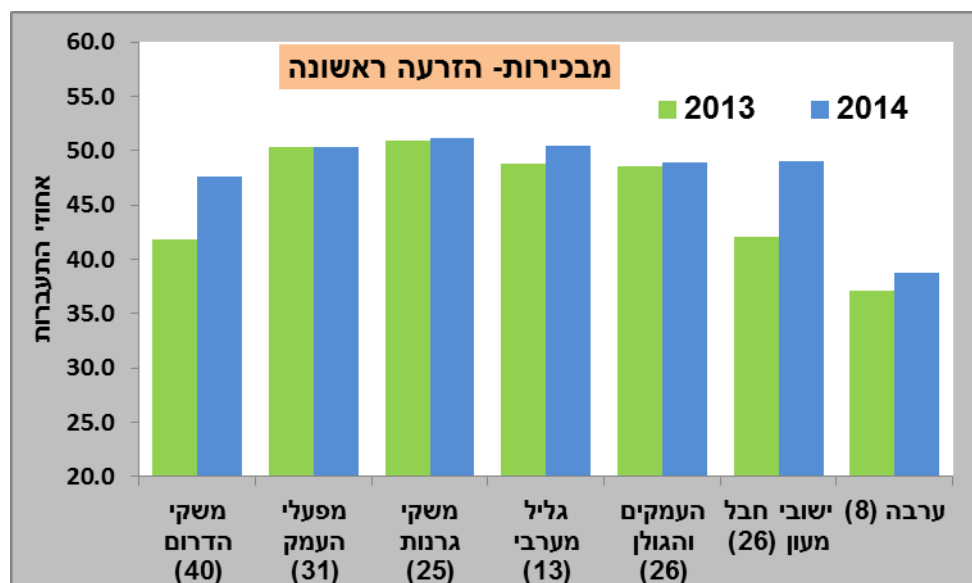
**עגלות** - העלייה בשיעורי ההתעברות הייתה בכל אזורי הרכזים. הבולטים ביניהם היו: **יח"מ** בהפרש של 8.6 נקודות האחוז, **משקי הדרום** בהפרש של 6.9 נקודות האחוז ו**הערבה** בהפרש של 6.8 נקודות האחוז, בין החודשים ינואר – יוני, בשנים 2014 לעומת 2013. אזור אחד נסוג מעט בתוצאות ההתעברות: **העמקים והגולן**, ירידה של 2.2 נקודות האחוז.

איור 4: שיעורי ההתעברות בעגלות באזורים שונים, במחצית הראשונה של 2013 ו-2014



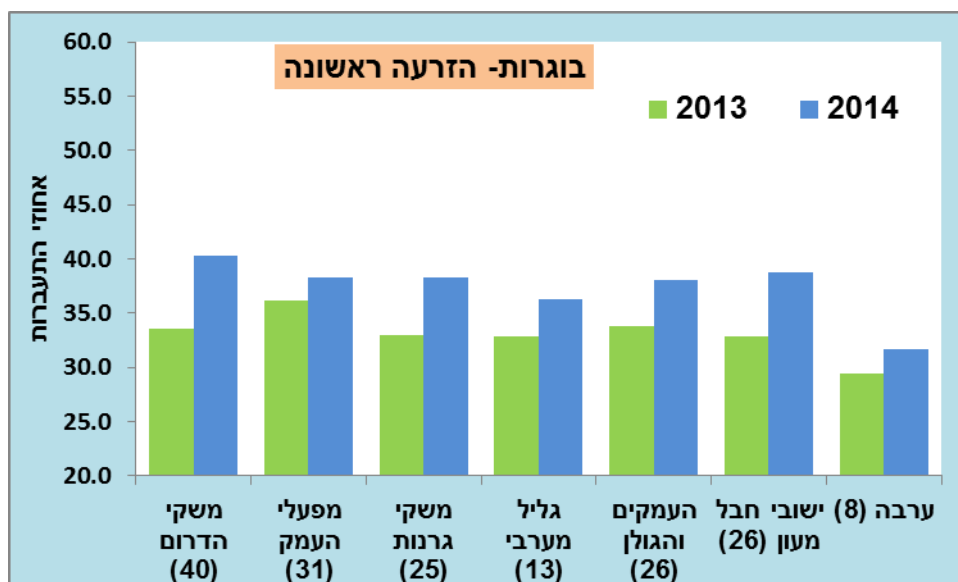
**מבכירות:** גם כאן, שונות בין אזורי הרכזים השונים. שני אזורי רכז שיפרו את תוצאותיהם בהפרש הגדול ביותר: **יח"מ** - שיפור של 6.9 נקודות האחוז, **משקי הדרום** - שיפור של 5.8 נקודות האחוז. גם **הערבה וגליל מערבי** השתפרו, אולם בהפרש קטן העומד על 1.6 נקודות האחוז.

איור 5: שיעורי ההתעברות במבכירות באזורים שונים, במחצית הראשונה של 2013 ו-2014



**בוגרות:** המחצית הראשונה של שנת 2014 הצטיינה בעיקר בשיפור של כלל אזורי הרכזים. השיפור נע בין 2.2 נקודות האחוז במשקי מפעלי העמק לבין 6.8 נקודות האחוז במשקי הדרום.

איור 6: שיעורי ההתעברות בבוגרות באזורים שונים, במחצית הראשונה של 2013 ו-2014



**סיכום:** מחצית השנה הראשונה של שנת 2014 הייתה טובה בהיבט של שיעור ההתעברות וזו השנה השנייה שיש שיפורים משמעותיים לעומת שנת 2012. גודל העדר היה במגמת עלייה, בעיקר במבכירות ובוגרות ואילו שיעורי התעברות השתפרו בעיקר בשלושת החודשים הראשונים של השנה בבוגרות, ושמירה על הפרש חיובי בעגלות ובמבכירות. בחודש האחרון, חלה ירידה בשיעורי ההתעברות של המבכירות והבוגרות, מול חודש יוני 2013, אולם הפרשים לא משמעותיים. בחודשים הקרובים (יולי, אוגוסט) הם חודשים שהחלק הדרומי של המדינה סבל רבות מאירועי "צוק איתן" ואילו במשקי עמק הירדן בואכה צפונה ומערבה, הייתה התפרצות של "מחלת שלושת הימים". אירועים אילו, וודאי ישפיעו על התוצאות של שיעורי ההתעברות. אולם על כך, בסקירות של חודשים אלו.

**כנס המדעי של בקר לחלב** יפתח ביום רביעי 29 לאוקטובר וינעל ביום חמישי ה-30 לאוקטובר. אנו נציג בכנס מספר עבודות הקשורות לפעילות המעבדה, העוברים ומיקום תאי הזרע בקרני הרחם. בשונה לשנים קודמות, לשיאון לא יהיה ביתן בתערוכה ואנו נפגוש את כולם במסדרונות ובחדרי ההרצאות.

שבוע טוב,

יואל